

## Планирование организации развивающей среды в ДОУ

Н.Д. Епанчинцева

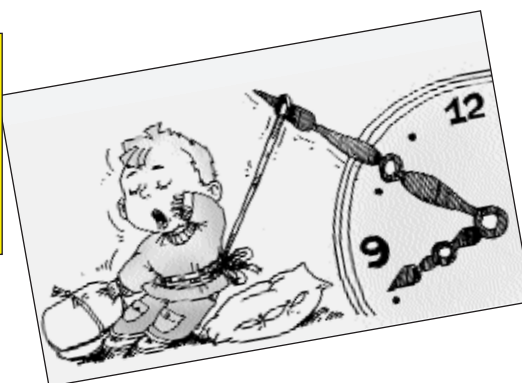
Планирование организации развивающей среды предполагает:

- определение для сотрудников четкой цели и задач мероприятий на основе анализа организации развивающей среды;
- соблюдение взаимосвязи между анализом результатов организации развивающей среды за прошедший год и планированием работы на новый учебный год;
- использование плана работы в качестве документа для регулирования деятельности по созданию развивающей среды и возможности своевременного внесения коррективов.

План работы по организации развивающей среды в дошкольном образовательном учреждении предусматривает разработанную систему конкретных мероприятий, представленных по определенным блокам (кадровое и научно-методическое обеспечение, социально-психологическое и психолого-педагогическое обеспечение, материально-техническое и финансовое состояние) и обеспечивающих преемственность и последовательность мероприятий и сроки выполнения.

Составляя план работы, руководитель прежде всего координирует текущие мероприятия и целевые задачи, сформулированные по проблеме организации развивающей среды, конкретизирует действия коллектива по данной проблеме и намечает основные пути и способы решения задач, целесообразное распределение обязанностей членов коллектива, координацию их действий.

Многообразие форм планирования организации развивающей среды, построенных на реальной основе, с комплексным подходом в решении основных задач, в значительной



степени определяет действенность и результативность организации развивающей среды как функции управления ДОУ.

Руководитель, выбирая по своему усмотрению форму планирования организации развивающей среды, стремится к тому, чтобы по форме и содержанию этот план был обоснованным, полным, конкретным и реальным организационным решением, разработанным на коллегиальной основе, и содержал целостную систему мер по обеспечению организации развивающей среды в режиме развития (см. приложение).

Планирование организации развивающей среды дает возможность руководителю конкретизировать планируемые мероприятия; наглядно их представлять по всем блокам (что позволяет рационально распределить их по месяцам); выдерживать преемственность и последовательность мероприятий, что позволяет избежать повторов и пропусков важных дел.

Эффективность планирования предполагает соблюдение таких условий, как:

- определение уровня организации развивающей среды ДОУ в момент планирования;
- четкое определение уровня организации развивающей среды, на который ее необходимо поднять к концу планируемого периода;
- определение информационно-аналитического обеспечения организации развивающей среды, способствующего переводу работы ДОУ на новый, более качественный уровень.

План работы ДОУ по организации работы развивающей среды на \_\_\_\_\_ уч. год

**Кадровое обеспечение развивающей среды**

**1. Аттестация сотрудников.**

Анкетирование родителей по организации развивающей среды  
 Ответственный: воспитатели.  
 Срок: сентябрь.

Анализ состояния развивающей среды  
 Ответственный: заведующая ДОУ, старший воспитатель.  
 Срок: октябрь.

Творческие разработки по темам: «ОБЖ», «Красный, зеленый, желтый», «Валеологическое воспитание в ДОУ»  
 Ответственный: старший воспитатель, педагоги ДОУ.  
 Срок: декабрь.

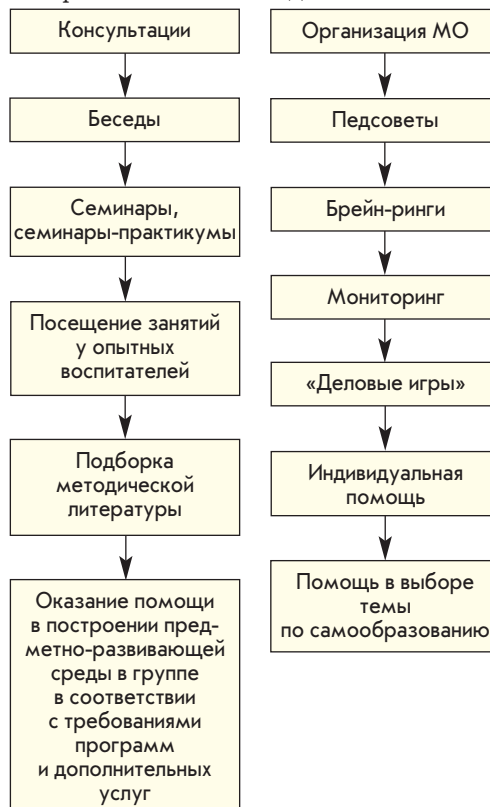
Смотр атрибутов по дорожному движению  
 Ответственный: педагоги ДОУ.  
 Срок: ноябрь.

«Творческая неделя» – просмотр открытых мероприятий  
 Ответственный: педагоги ДОУ.  
 Срок: ноябрь.

**2. Работа с молодыми специалистами.**

Ответственный: заведующая ДОУ, старший воспитатель.

Сроки: в течение года.

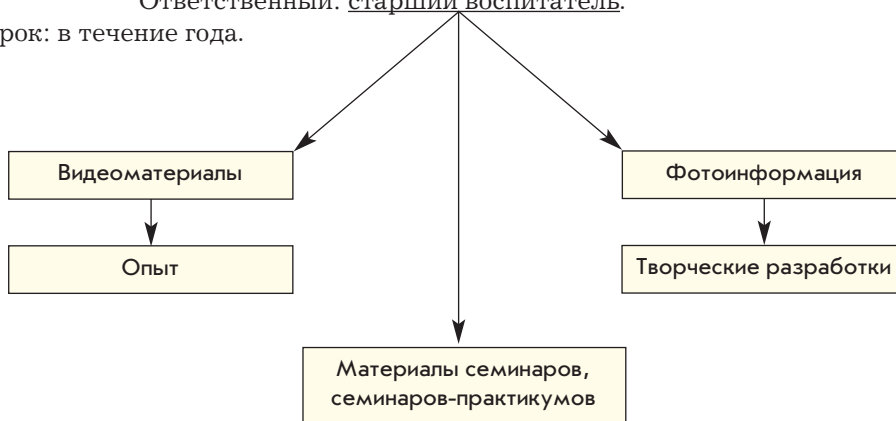


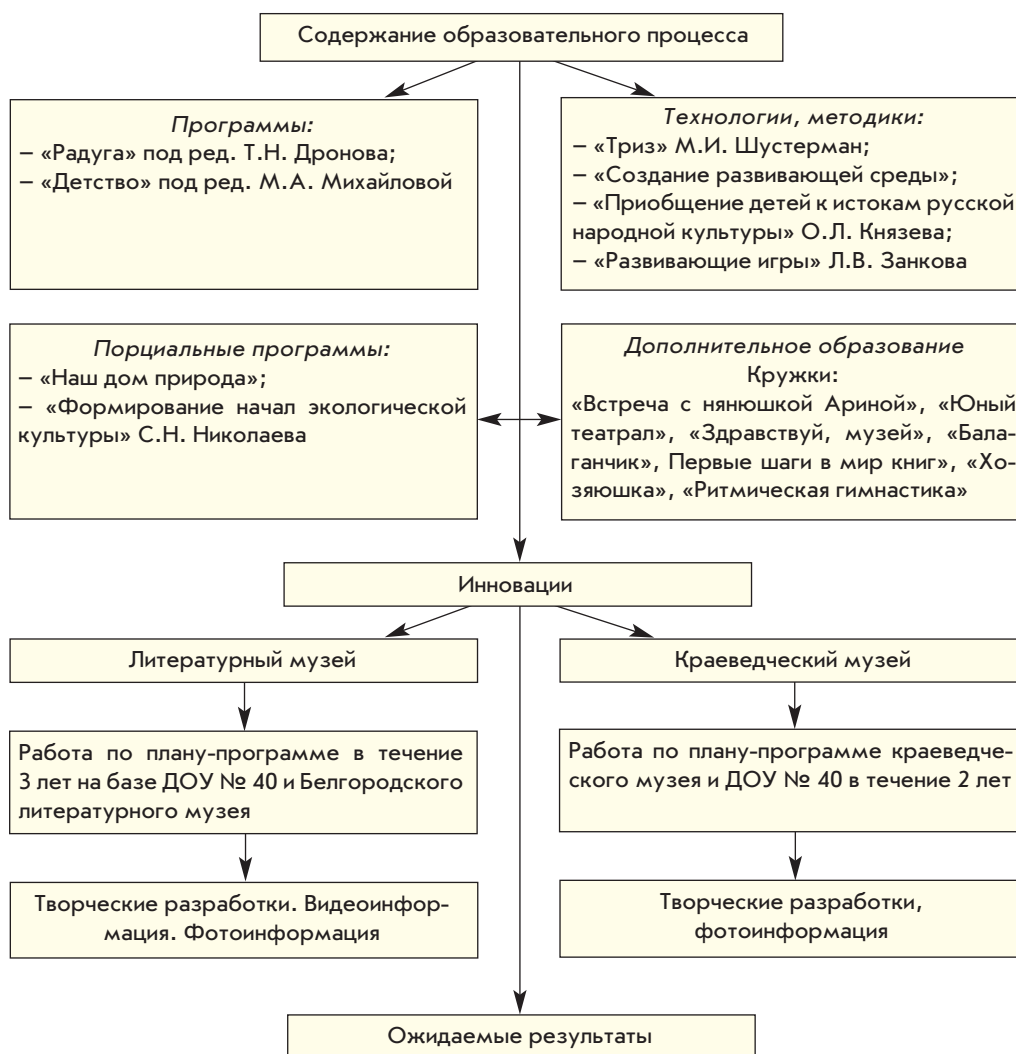
**Научно-методическое обеспечение развивающей среды**

**1. Подбор и систематизация материалов по развивающей среде в методическом кабинете.**

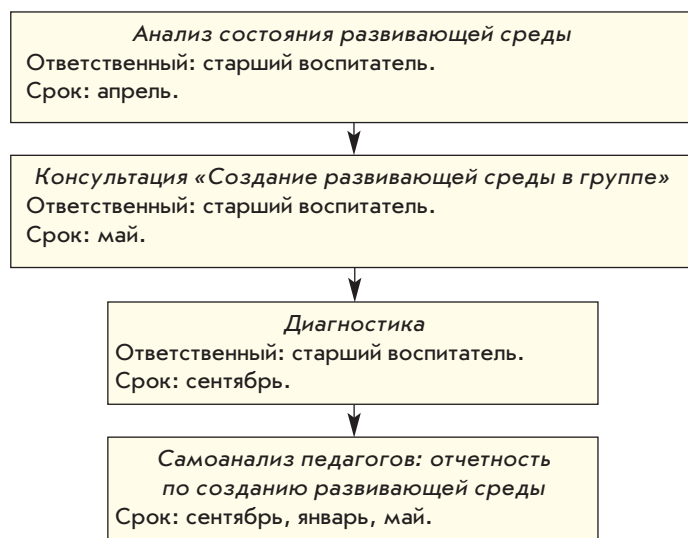
Ответственный: старший воспитатель.

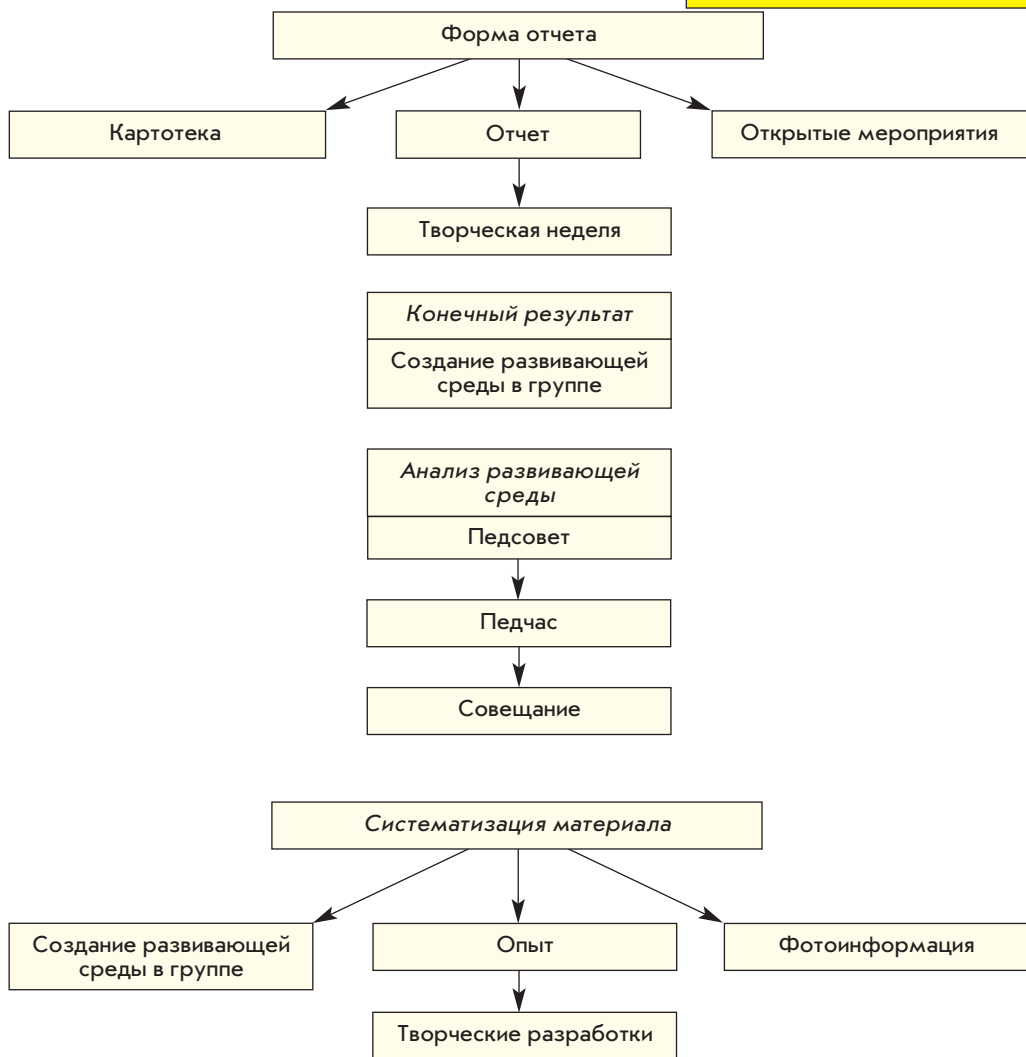
Срок: в течение года.



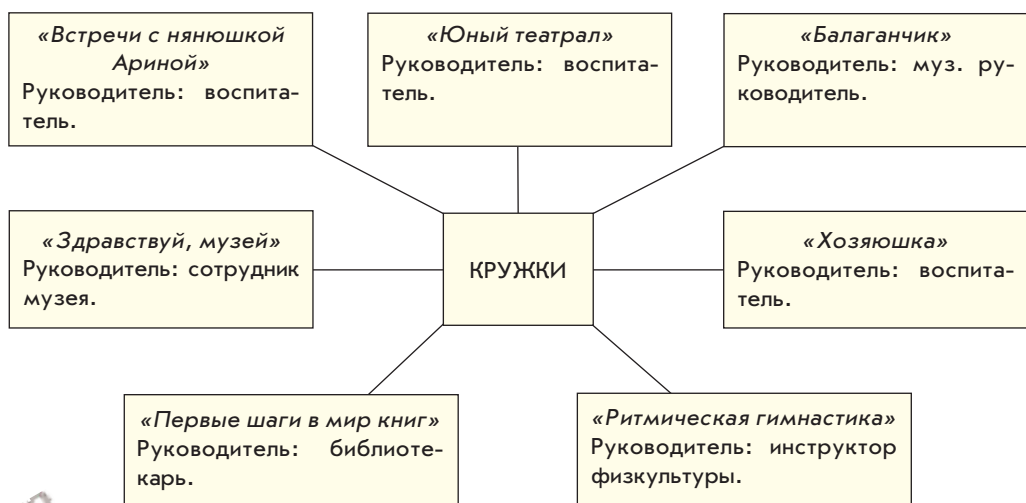


## 2. Система методической работы в ДОО по развивающей среде.

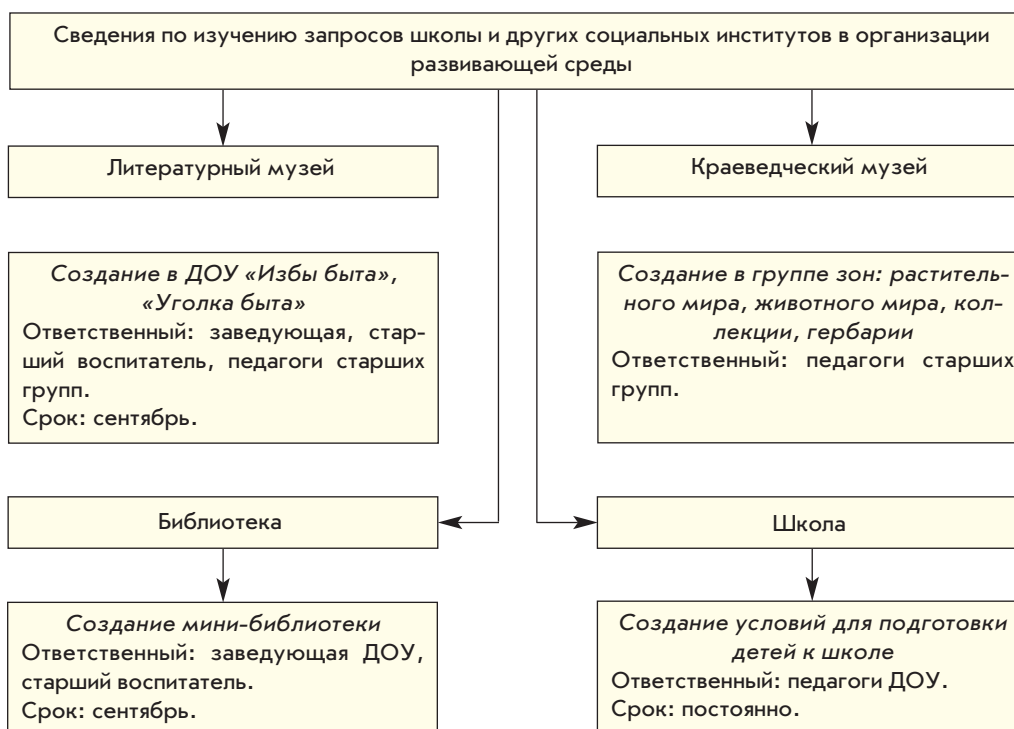
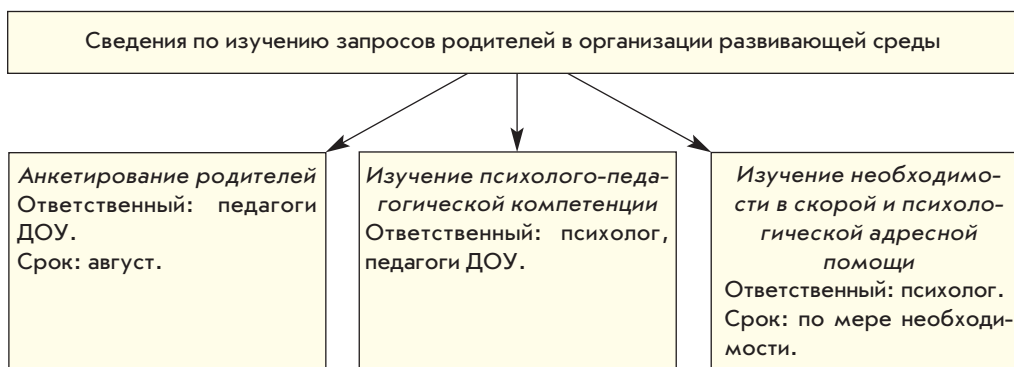




**3. Дополнительные услуги.**

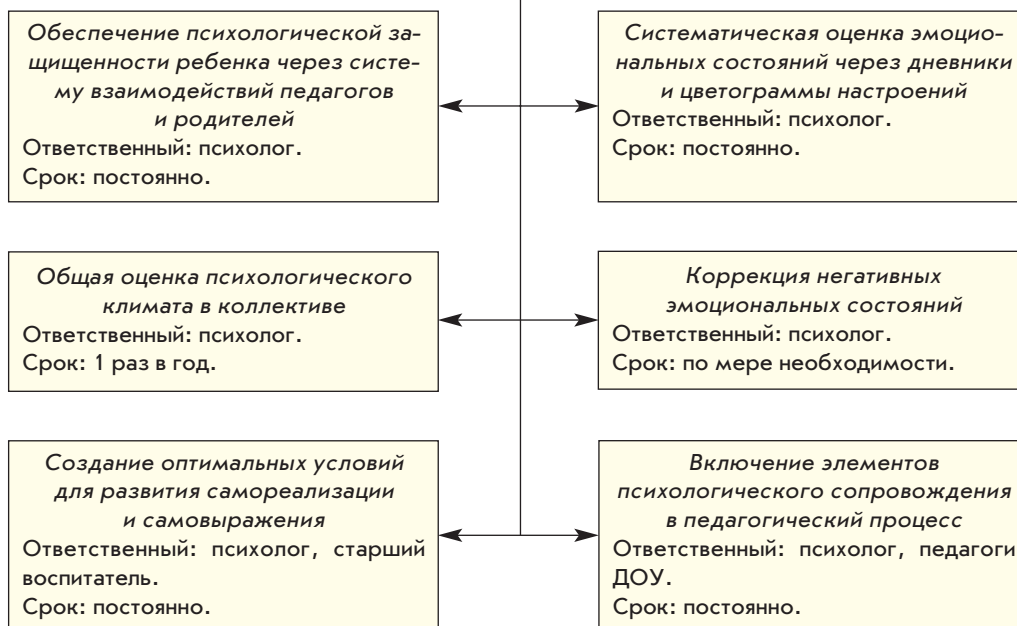


## Социально-психологическое обеспечение развивающей среды



ПЛЮС ДО  
«ПОСЛЕ»

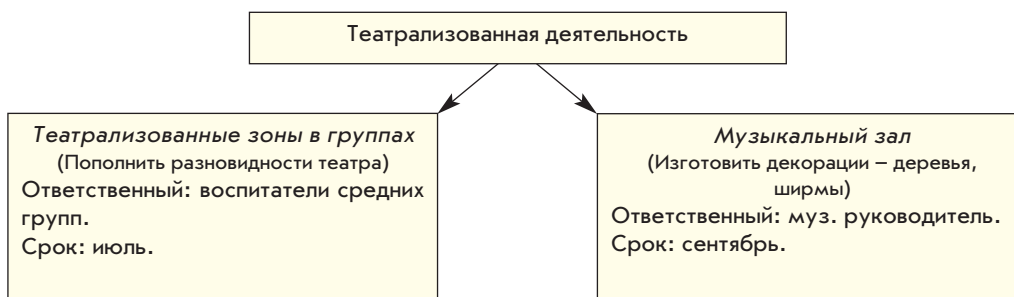
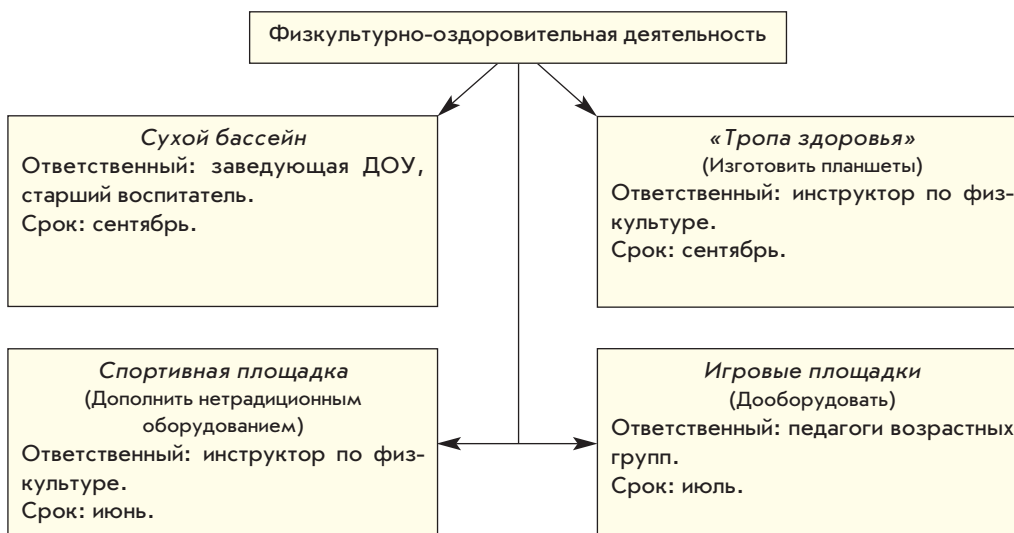
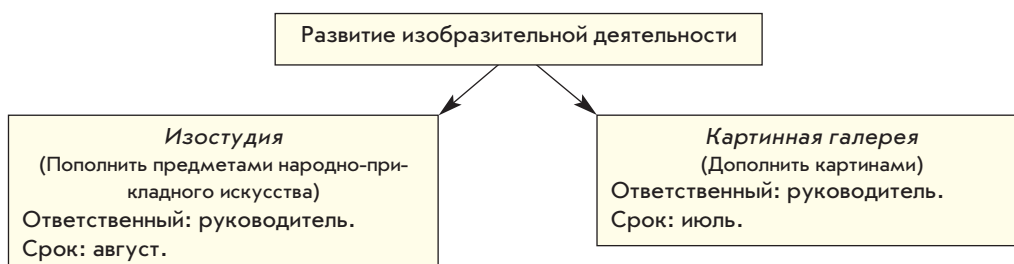
**Состояние функционального и эмоционального комфорта**



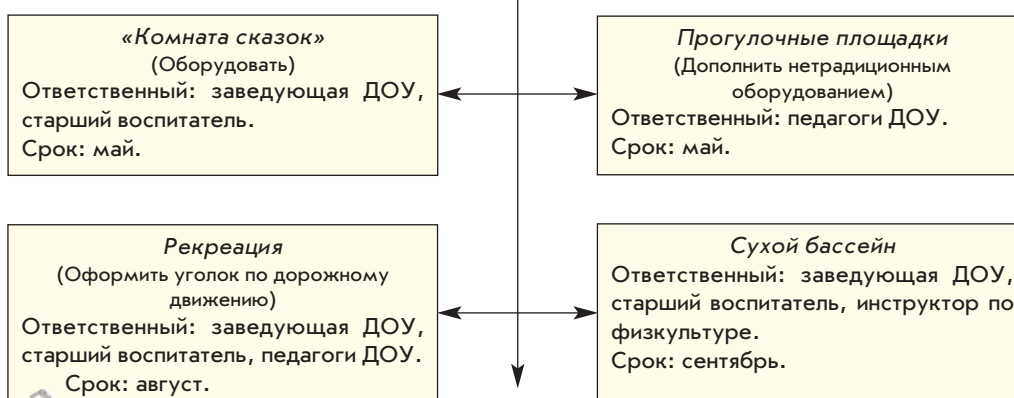
**Психолого-педагогическое обеспечение развивающей среды**

Сведения о состоянии содержания развивающей среды в соответствии с Госстандартом.

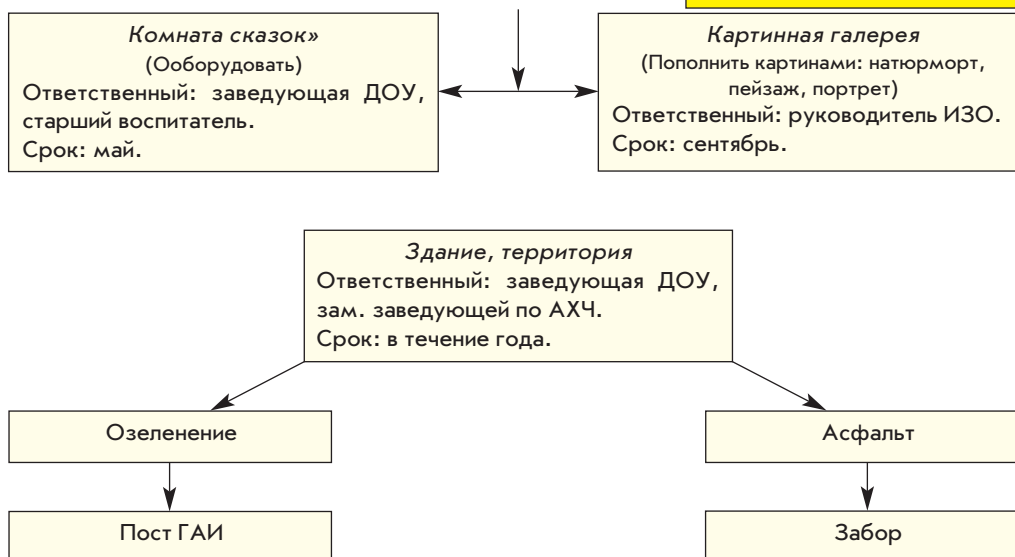




**Материально-техническое, медико-социальное обеспечение развивающей среды**



**ДЕТИ, В ШКОЛУ СОБИРАЙТЕСЬ!**



*Наталья Дмитриевна Епанчинцева –  
доцент кафедры социальной педагогики и  
психологии РИПКПС, г. Белгород.*